

1 Grundlagen und Grundbegriffe

Student Group

First Name	Surname	Matrikel Nr.

Table of Contents

- 1. Grundlagen und Grundbegriffe** 3
- 1.1 Physikalische Größen** 3
- Ziele 3
- Basisgrößen 3
- abgeleitete Größen, SI-Einheiten und Präfixe 4
- physikalische Gleichungen 4
- Größengleichungen 5
- normierte Größengleichungen 5
- Beispielrechnung für eine Größengleichungen 5
- Buchstaben für physikalische Größen 5
- Übungen 6
- Aufgabe 1.1.1 Umrechnungen I - vorgerechnetes Beispiel zur Umrechnung von Einheiten 6
- Aufgabe 1.1.2 Umrechnungen II 7
- Aufgabe 1.1.3 Umrechnungen III 7
- Aufgabe 1.1.4 Umrechnungen IV 7
- 1.2 Einführung in die Struktur der Materie** 7
- Ziele 7
- Elementarladung 8
- Leitfähigkeit 8
- Leiter 8
- Halbleiter 8
- Isolator 8
- Übungen 9
- Aufgabe 1.2.1 Ladungen I 9
- Aufgabe 1.2.2 Ladungen II 9
- 1.3 Effekte des elektrischen Stroms** 9
- Ziele 9
- erste Näherung an die el. Ladung 9

Coulomb-Kraft	10
Merke:	10
1.4 Ladung und Strom	11
Ziele	11
qualitative Betrachtung	11
Definition der Stromstärke	12
Merke:	12
Festlegung der Stromrichtung	12
Definition der Stromrichtung (nach DIN5489)	13
Definition der Elektroden (nach DIN5489)	13
Aufgabe 1.4.1 Ermittlung des Stroms aus der Ladung pro Zeit	13
Aufgabe 1.4.2 Elektronenfluss	14
1.5 Spannung, Potential und Energie	14
Ziele	14
energetischer Ansatz	14
Vergleich Mechanik zu Elektrik	15
Mechanik	15
Elektrik	15
Merke:	16
Definition der Spannung	16
Spannung zwischen zwei Punkten	16
Definition der konventionellen Richtung der Spannung (nach DIN5489)	16
1.6 Widerstand und Leitwert	16
Ziele	16
Linearität von Widerständen	17
Lineare Widerstände	17
Nichtlineare Widerstände	17
Widerstand als Materialeigenschaft	18
Merke:	18
Verbraucher	19
Video	19
Aufgabe 1.6.1 Widerstand eines Bleistift-Strichs	19
Aufgabe 1.6.2 Widerstand einer Zylinderspule	19
Aufgabe 1.6.3 Widerstand einer Zuleitung	20
1.7 Leistung und Wirkungsgrad	20
Ziele	20
Video	20
Aufgaben	20
Weiterführendes	34

1. Grundlagen und Grundbegriffe

1.1 Physikalische Größen

Ziele

Nach dieser Lektion sollten Sie:

1. die physikalischen Basisgrößen und die dazugehörigen SI-Einheiten kennen.
2. die die wichtigsten Präfixe kennen. Sie können der jeweiligen Abkürzung eine Zehnerpotenz zuordnen (G, M, k, d, c, m, μ , n).
3. in eine vorhandene Größengleichung gegebene Zahlenwerte und Einheiten einsetzen können. Daraus sollten Sie mit einem Taschenrechner das richtige Ergebnis berechnen können.
4. die griechischen Buchstaben zuordnen können.
5. immer mit Zahlenwert und Einheit rechnen.
6. wissen, dass eine bezogene Größengleichung dimensionslos ist!

Der KIT-Brückenkurs bietet eine ähnliche Einführung zu [physikalischen Größen](#) an

Basisgrößen

- Für die praktische Anwendung von physikalischen Naturgesetzen werden **physikalische Größen** in mathematische Beziehungen gesetzt.
- Es gibt Basisgrößen auf Basis des SI-Einheitensystems (frz. für *Système International d'Unités*), siehe unten
- Um die Basisgrößen quantitativ (quantum = lat. "wie groß") zu bestimmen, werden **physikalische Einheiten** definiert, z.B. \$Meter\$ für die Länge
- In der Elektrotechnik sind die ersten drei Basisgrößen (vgl. [table 1](#)) besonders wichtig. die Masse ist für die Darstellung von Energie und Leistung wichtig.
- Jede physikalische Größe wird durch ein Produkt aus **Zahlenwert** und **Einheit** angegeben:
z.B. $I = 2 \text{ A}$
 - Dies ist die Kurzform von $I = 2 \cdot 1 \text{ A}$
 - I ist die physikalische Größe, hier:

Kurzpräsentation der SI-Einheiten



Basisgröße	Name	Einheitenzeichen	Definition
Zeit	Sekunde	s	Schwingung eines ^{133}Cs -Atoms
Länge	Meter	m	über s und Lichtgeschwindigkeit
Stromstärke	Ampere	A	über s und Elementarladung
Masse	Kilogramm	kg	noch über kg-Prototyp

- elektrische Stromstärke
- $I = 2$ ist der Zahlenwert
- $I = A$ ist die (Maß-)Einheit, hier: Ampere

Basisgröße	Name	Einheitenzeichen	Definition
Temperatur	Kelvin	K	über Tripelpunkt des Wassers
Stoffmenge	Mol	mol	über Anzahl des ^{12}C -Nuklids
Lichtstärke	Candela	cd	über vorgegebene Strahlstärke

Tab. 1: SI-Einheiten

abgeleitete Größen, SI-Einheiten und Präfixe

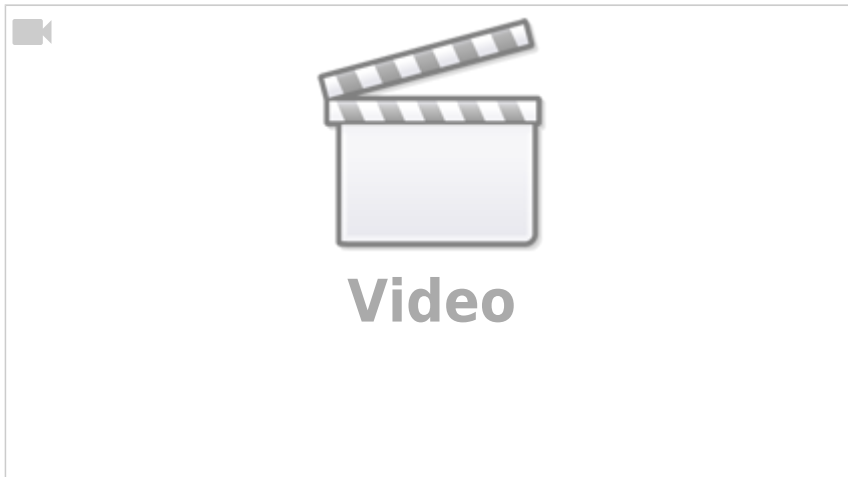
- Neben den Basisgrößen gibt es auch davon abgeleitete Größen, z.B. $\frac{m}{s}$
- Bei Berechnungen sollten SI-Einheiten bevorzugt werden. Diese sind **ohne Zahlenfaktor** aus den Basisgrößen ableitbar.
 - Die Druckeinheit Bar (bar) ist eine SI-Einheit
 - ABER: Die veraltete Druckeinheit atmosphäre ($= 1,013 \text{ bar}$) ist **keine** SI-Einheit
- Um den Zahlenwert nicht zu groß oder zu klein werden zu lassen, ist es möglich einen dezimalen Faktor durch einen Präfix (Vorsatz) zu ersetzen. Diese sind in der [table 2](#) aufgelistet.

Präfix	Präfixzeichen	Bedeutung	Präfix	Präfixzeichen	Bedeutung
Yotta	Y	10^{24}	Dezi	d	10^{-1}
Zetta	Z	10^{21}	Zenti	c	10^{-2}
Exa	E	10^{18}	Milli	m	10^{-3}
Peta	P	10^{15}	Mikro	μ	10^{-6}
Tera	T	10^{12}	Nano	n	10^{-9}
Giga	G	10^9	Piko	p	10^{-12}
Mega	M	10^6	Femto	f	10^{-15}
Kilo	k	10^3	Atto	a	10^{-18}
Hecto	h	10^2	Zepto	z	10^{-21}
Deci	de	10^1	Yokto	y	10^{-24}

Tab. 2: Präfixe I

Tab. 2: Präfixe II

Beispiel zur Potenzrechnung



physikalische Gleichungen

- Physikalische Gleichungen ermöglichen eine Verknüpfung von physikalischen Größen
- Es sind dabei zwei Arten von physikalische Gleichungen zu unterscheiden:
 - Größengleichungen
 - normierte Größengleichungen (auch bezogene Größengleichungen genannt)

Größengleichungen

Bei der überwiegenden Mehrheit der physikalischen Gleichungen ergibt sich eine physikalische Einheit, welche ungleich 1 ist.

Beispiel: Kraft $F = m \cdot a$ mit $[F] = \text{kg} \cdot \frac{\text{m}}{\text{s}^2}$

- Bei Größengleichungen sollte **immer** eine Einheitenkontrolle durchgeführt werden
- Größengleichungen sollten allgemein bevorzugt werden

normierte Größengleichungen

Bei normierten Größengleichungen wird der Messwert oder Rechenwert einer Größengleichung durch einen Bezugswert dividiert. Es entsteht so eine dimensionslose Größe relativ zum Bezugswert.

Beispiel: Wirkungsgrad $\eta = \frac{P_{ab}}{P_{zu}}$

Als Bezugswert werden häufig:

- Nennwerte (maximal zulässiger Wert im Dauerbetrieb) oder
- Maximalwerte (kurzfristig erreichbarer Maximalwert)

genutzt.

- Bei normierten Größengleichungen sollten sich die Einheiten **immer** auslöschen

Beispielrechnung für eine Größengleichungen

Gegeben sei ein Körper mit der Masse $m = 100\text{kg}$. Der Körper wird um den Weg $s=2\text{m}$ angehoben.

Welche Arbeit wird dabei verrichtet?

physikalische Gleichung:

Arbeit = Kraft \cdot Weg

$W = F \cdot s$ mit $F = m \cdot g$

$W = m \cdot g \cdot s$ mit $m=100\text{kg}$, $s=2\text{m}$ und

$g=9,81 \frac{\text{m}}{\text{s}^2}$

$W = 100\text{kg} \cdot 9,81 \frac{\text{m}}{\text{s}^2} \cdot 2\text{m}$

$W = 100 \cdot 9,81 \cdot 2 \text{ kg} \cdot \frac{\text{m}}{\text{s}^2}$

$W = 1962 \text{ kg} \cdot \frac{\text{m}}{\text{s}^2}$

$W = 1962 \text{ Nm} = 1962 \text{ J}$

Buchstaben für physikalische Größen

In der Physik und Elektrotechnik wurde häufig versucht für physikalische Größen dem (englischen) Begriff naheliegende Buchstaben zu finden.

So sind C für **C**apacity, Q für **Q**uantity und ϵ_0 für die **E**lectrical Field Constant und weitere zu erklären. Hierbei ist aber bereits schon zu sehen, dass das C sowohl für die thermische Kapazität, als auch die elektrische Kapazität genutzt.

Das lateinische Alphabet hat für den Umfang der Physik nicht genug Buchstaben, um Konflikte zu vermeiden. Bei verschiedenen physikalischen Größen wird deswegen auf griechischen Buchstaben zurückgegriffen (siehe [table 4](#)).

Groß-buchstaben	Klein-buchstaben	Name	Groß-buchstaben	Klein-buchstaben	Name
A	α	Alpha	N	ν	Ny
B	β	Beta	Ξ	ξ	Xi
Γ	γ	Gamma	O	\omicron	Omikron
Δ	δ	Delta	Π	π	Pi
E	ϵ, ε	Epsilon	R	ρ, ϱ	Rho
Z	ζ	Zeta	Σ	σ	Sigma
H	η	Eta	T	τ	Tau
Θ	θ, ϑ	Theta	Υ	υ	Ypsilon
I	ι	Iota	Φ	ϕ, φ	Phi
K	κ	Kappa	X	χ	Chi
Λ	λ	Lambda	Ψ	ψ	Psi
M	μ	My	Ω	ω	Omega

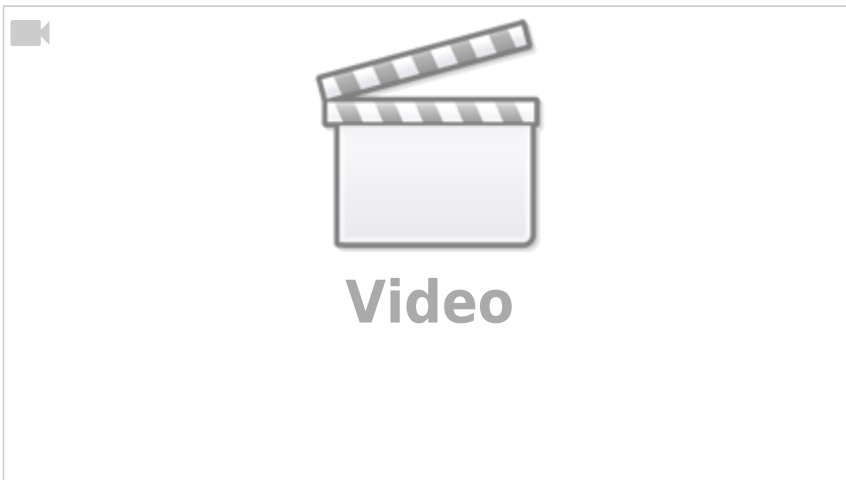
Tab. 4: griechische Buchstaben

Tab. 4: griechische Buchstaben

Besonders in Elektrotechnik wird durch Groß-/Kleinschreibung unterschieden, ob es sich um

- eine zeitlich konstante (zeitunabhängige) Größe handelt, z.B. die Periode T
- oder um eine zeitabhängige Größe handelt, z.B. die Momentanspannung $u(t)$

Die relevanten griechischen Buchstaben für die Elektrotechnik werden in folgendem Video beschrieben.



Übungen

Aufgabe 1.1.1 Umrechnungen I - vorgerechnetes Beispiel zur Umrechnung von Einheiten



Aufgabe 1.1.2 Umrechnungen II

Rechnen Sie Schritt für Schritt folgende Werte um:

1. Eine Fahrzeuggeschwindigkeit von 80 km/h in m/s
2. Eine Energie von 60 Joule in kWh (1 Joule = 1 Watt*Sekunde)
3. Die Anzahl elektrolytisch abgeschiedener, einfach positiv geladener Kupferionen von 1,2 Coulomb (ein Kupferion hat die Ladung von ca. $1,6 \cdot 10^{-19}$ C)
4. Aufgenommene Energie eines Kleinstverbrauchers, wenn dieser gleichmäßig in 10 Tagen 1 μ W verbraucht

Aufgabe 1.1.3 Umrechnungen III

Rechnen Sie Schritt für Schritt folgende Werte um: Wie viele Minuten könnte eine ideale Batterie mit 10 kWh einen Verbraucher mit 3W betreiben?

Aufgabe 1.1.4 Umrechnungen IV

Rechnen Sie Schritt für Schritt folgende Werte um: Wie viel Energie verbraucht ein durchschnittlicher Haushalt am Tag, wenn er eine mittlere Leistung von 500 W aufnimmt? Wie viele Schokoriegel (je 2000 kJ) entspricht das?

1.2 Einführung in die Struktur der Materie

Ziele

Nach dieser Lektion sollten Sie:

1. die Größe der Elementarladung kennen

Elementarladung



Fig. 1: Atommodell nach Bohr / Sommerfeld Quantenbahn

- Erklärung der Ladung anhand der Atommodelle nach Bohr und Sommerfeld (siehe [figure 1](#))
- Atome bestehen aus
 - Atomkern (mit Protonen und Neutronen)
 - Elektronenhülle
- Elektronen sind Träger der Elementarladung $|e|$
- Elementarladung $|e| = 1,6022 \cdot 10^{-19} \text{ C}$
- Proton ist der Gegenspieler, d.h. hat gegensätzliche Ladung
- Vorzeichen ist willkürlich gewählt:
 - Elektronenladung: $-e$
 - Protonenladung: $+e$
- alle Ladungen auf/in Körpern können nur als ganzzahlige Vielfache der Elementarladung auftreten
- Aufgrund des geringen Zahlenwerts von e wird bei makroskopischer Betrachtung die Ladung als Kontinuum betrachtet

Leitfähigkeit

Leiter	Halbleiter	Isolator
<p>Im Leiter sind Ladungsträger frei beweglich.</p> <p>Beispiele:</p> <ul style="list-style-type: none"> • Metalle • Plasma 	<p>Im Halbleiter können Ladungsträger durch Wärme und Lichteinstrahlung generiert werden. Häufig ist bereits durch die Raumtemperatur eine geringe Bewegung der Elektronen möglich.</p> <p>Beispiele:</p> <ul style="list-style-type: none"> • Silizium, Diamant 	<p>Im Isolator sind Ladungsträger fest an den Atomhüllen gebunden.</p> <p>Beispiele:</p> <ul style="list-style-type: none"> • viele Kunststoffe und Salze

Übungen

Aufgabe 1.2.1 Ladungen I

Wie viele Elektronen bilden die Ladung von einem Coulomb?

Aufgabe 1.2.2 Ladungen II

Ein Luftballon hat auf der Oberfläche eine Ladung von $Q=7\text{nC}$. Wie viele Elektronen sind zusätzlich auf dem Luftballon?

1.3 Effekte des elektrischen Stroms

Ziele

Nach dieser Lektion sollten Sie:

1. wissen, dass zwischen Ladungen Kräfte wirken.
2. das Coulombsche Gesetz kennen und anwenden können.

- Welche Effekte des elektrischen Stroms kennen Sie?

erste Näherung an die el. Ladung

Fig. 2: Versuch 1 mit zwei aufgehängte Ladungen



- erster Versuch (siehe [figure 2](#)):
 - zwei Ladungen (Q_1 und Q_2) sind im Abstand r aufgehängt
 - Ladungen werden durch Hochspannungsquelle erzeugt und auf die beiden Probekörper übertragen
- Ergebnis
 - Probekörper mit gleichen Ladungen versehen \rightarrow Abstoßung
 - Probekörper mit Ladungen unterschiedlichen Vorzeichens versehen \rightarrow

Anziehung

- Erkenntnisse
 - Die Kräfte können nicht mechanisch erklärt werden
 - Es scheint zwei unterschiedliche Arten von Ladungen zu existieren. \rightarrow positive (+) und negative (-) Ladung

Coulomb-Kraft

- [Kapitel 4.1.1 im KIT Brückenkurs](#)
- Qualitative Untersuchung mittels zweitem Versuch
 - zwei Ladungen (Q_1 und Q_2) im Abstand r
 - zusätzlich Messung der Kraft F_C (z.B. über Federwaage)
- Versuch ergibt:
 - Kraft steigt linear bei größerer Ladung Q_1 oder Q_2
 $F_C \sim Q_1$ und $F_C \sim Q_2$
 - Kraft fällt quadratisch bei größerem Abstand r
 $F_C \sim \frac{1}{r^2}$
 - mit einem Proportionalitätsfaktor a :
 $F_C = a \cdot \frac{Q_1 \cdot Q_2}{r^2}$
- Proportionalitätsfaktor a
 - Der Proportionalitätsfaktor a wird so definiert, dass sich in der Elektrodynamik einfachere Beziehungen entstehen.
 - a wird damit zu:
 $a = \frac{1}{4\pi \cdot \epsilon_0}$
 - ϵ_0 ist die [Elektrische Feldkonstante](#).
- Die Formel ähnelt derjenigen der Gravitationskraft: $F_G = \frac{\gamma \cdot m_1 \cdot m_2}{r^2}$

Aufbau für eigene Versuche: Nehmen Sie eine Ladung ($+1nC$) und positionieren Sie diese. Messen Sie das Feld über eine Probeladung (einen Sensor) aus.

Versuch zum Coulomb'schen Gesetz



Merke:

Die Coulombkraft lässt sich berechnen über

$$\boxed{F_C = \frac{1}{4\pi \cdot \epsilon_0} \cdot \frac{Q_1 \cdot Q_2}{r^2}}$$

mit $\epsilon_0 = 8,85 \cdot 10^{-12} \cdot \frac{C^2}{m^2 \cdot N}$ = $8,85 \cdot 10^{-12} \cdot \frac{As}{Vm}$

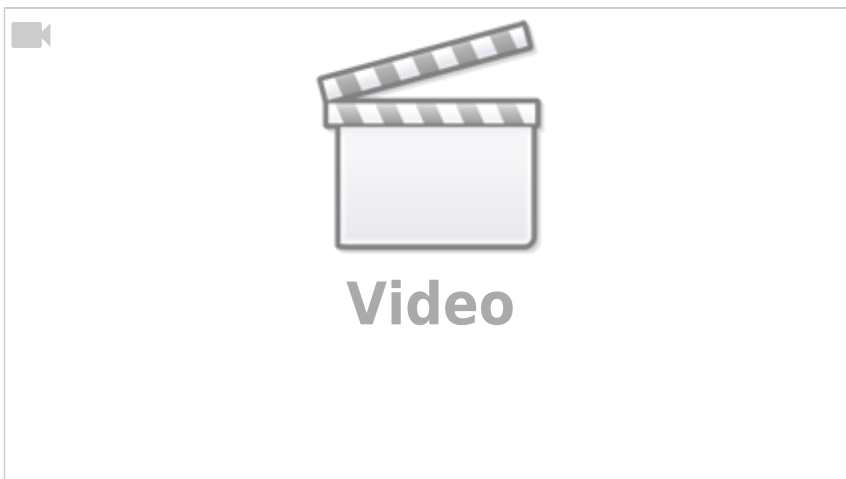
1.4 Ladung und Strom

Ziele

Nach dieser Lektion sollten Sie:

1. die technische Stromrichtung und den Stromfluss der Elektronen unterscheiden können
2. Katode und Anode bei Komponenten bestimmen können
3. die Definition von Strom anwenden können

Die elektrische Ladung



- Aus vorherigen Versuchen ist klar, dass es zwei Ladungstypen gibt. In Materie sind diese:
 - (+) \rightarrow Überschuss an positiven Ladungen
 - (-) \rightarrow Überschuss an negativen Ladungen
- weiterer Versuch:
 - (+) und (-) werden durch einen Leiter verbunden
 - \rightarrow Elektronen wandern von (-)-Pol zum (+)-Pol
 - \rightarrow elektrischer Strom

qualitative Betrachtung

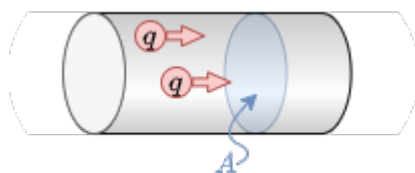


Fig. 3: Teil eines Leiters

- In dem Gedankenexperiment sei folgendes gegeben (siehe [figure 3](#)):
 - der oben genannte Leiter mit einem Kontrollquerschnitt A senkrecht zum Leiter
 - die Ladungsmenge $\Delta Q = n \cdot e$, welche in einer bestimmten Zeitdauer Δt

- t , die Fläche A durchschreiten
- Bei einem gleichmäßiger Ladungstransport über längere Zeit, also Gleichstrom (engl. DC für Direct Current), gilt:
 - Die Menge der Ladungen pro Zeit welche die Fläche durchfließen ist konstant: $\frac{\Delta Q}{\Delta t} = \text{konst.} = I$
 - I bezeichnet hier die Stärke des Gleichstroms
 - Die Einheit von I ist die SI-Einheit Ampere: $1 \text{ A} = \frac{1 \text{ C}}{1 \text{ s}}$. Damit gilt für die Einheit Coulomb $1 \text{ C} = 1 \text{ A} \cdot \text{s}$

Definition der Stromstärke

Es fließt der Strom von 1 A , wenn in 1 s eine Ladungsmenge von 1 C durch den Leiterquerschnitt transportiert wird.

Vor 2019: Es fließt der Strom von 1 A , wenn zwei parallele Leiter von je 1 m Länge im Abstand von 1 m eine Kraft von $F_C = 0,2 \cdot 10^{-6} \text{ N}$ aneinander ausüben.

Merke:

Ein elektrischer Strom ist die gerichtete Bewegung von freien, elektrischen Ladungsträgern.

Festlegung der Stromrichtung

Fig. 4: Teil eines Leiters mit unterschiedlichen geladenen Ladungen



Ein Ladungstransport kann stattfinden durch:

- negative Ladungsträger ΔQ_n (z.B. Elektronen in einem metallischen Leiter)
- positive Ladungsträger ΔQ_p (z.B. bestimmte Halbleitermaterialien oder in elektrochemische Zellen)
- positive und negative Ladungsträger (z.B. bestimmte Halbleitermaterialien, Plasma)

Die gesamte transportierte Ladung beträgt $\Delta Q = \Delta Q_p - \Delta Q_n = n_p \cdot e - n_n \cdot (-e)$

Die Stromrichtung muss unabhängig von der Bewegungsrichtung der elektrischen Ladungsträger festgelegt werden.

Definition der Stromrichtung (nach DIN5489)

Der Strom in einem Leiter von einer Querschnittsfläche A_1 zu einer Querschnittsfläche A_2 wird positiv gerechnet, wenn sich:

- positive Ladungsträger von A_1 nach A_2 bewegen, bzw.
- negative Ladungsträger von A_2 nach A_1 bewegen.

Die Stromrichtung (bzw. technische Stromrichtung) ist der Richtungssinn des positiven Stroms, also der positiven Ladungsträger.

Fig. 5: Elektroden an der Diode



Definition der Elektroden (nach DIN5489)

Als Elektrode ist bezeichnet man einen Anschluss einer elektrischen Komponente. In der Regel sind Elektroden dadurch gekennzeichnet, dass ein Materialwechsel stattfindet (z.B. Metall->Halbleiter, Metall->Flüssigkeit)

- **Anode:** Elektrode an welcher der Strom in das Bauteil eintritt
- **Kathode:** Elektrode an welcher der Strom in das Bauteil austritt.

Als Eselsbrücke kann man sich den Aufbau, Form und Elektroden der Diode merken (siehe [figure 5](#)).

Aufgabe 1.4.1 Ermittlung des Stroms aus der Ladung pro Zeit



Fig. 6: Zeitverlauf der Ladung

Es sei der Ladungsgewinn pro Zeit an einem Objekt gegeben.

- Ermitteln Sie aus nebenstehendem Diagramm (siehe [figure 6](#)) die Ströme und zeichnen Sie diese in das Diagramm ein.
- Wie könnte bei nicht linearer Änderung der Ladungsmenge am Objekt vorgegangen werden?

Aufgabe 1.4.2 Elektronenfluss

Wie viele Elektronen treten durch einen Kontrollquerschnitt eines metallischen Leiters, wenn $4,5\text{s}$ lang der Strom von 40mA fließt?

1.5 Spannung, Potential und Energie

Ziele

Nach dieser Lektion sollten Sie:

1. den Energiegewinn einer Ladung bei Überwinden einer Spannungsdifferenz ermitteln können

energetischer Ansatz



Fig. 7: Symbolbild eines Stromkreises

Gegeben sei ein elektrischer Leiter ("Verbraucher") an einer Batterie (siehe [figure 7](#))

- \rightarrow Strom fließt
- Ähnlich wie beim Transport einer Masse im Schwerfeld wird beim Transport der Ladung im "Spannungsfeld" Energie nötig
- Das konkrete elektrische Feld werden wir später im Semester betrachten
- Eine Punktladung q wird von Elektrode ① zur Elektrode ② bewegt
Die ähnelt einer bewegten Massepunkt im Schwerfeld.
- \rightarrow es findet ein Energieumsatz statt
- Der Energieumsatz ist proportional der transportierten Ladungsmenge q
- In vielen Fällen ist den "energetischen Weg" von ① zu ② **ladungsunabhängig** zu charakterisieren:
$$\boxed{\frac{W_{1,2}}{q} = U_{1,2}}$$

Vergleich Mechanik zu Elektrik

Fig. 8: mechanisches Potential



Mechanik

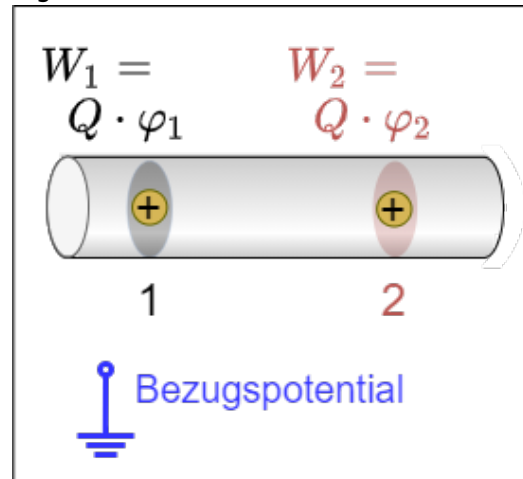
Potentielle Energie

Die potentielle Energie hat immer einen Zusammenhang mit einem Bezugsniveau.

Die nötige Energie zur Verschiebung von m von h_1 nach h_2 ist unabhängig vom Bezugsniveau.

$$\Delta W = W_1 - W_2 = m \cdot g \cdot (h_1 - h_2)$$

Fig. 9: elektrisches Potential



Elektrik

Potential

Das Potential φ wird immer festgelegt relativ zu einem Bezugspunkt.

Üblich ist:

- Erdpotential (Erde, Masse, Ground)
- unendlich entfernter Punkt

Zur Verschiebung der Ladung muss die Potentialdifferenz überwunden werden. Die Potentialdifferenz ist unabhängig vom Bezugspotential.
$$\Delta W_{1,2} = W_1 - W_2 = Q \cdot \varphi_1 - Q \cdot \varphi_2 = Q \cdot (\varphi_1 -$$

Daraus ergibt sich:
$$\boxed{\frac{\Delta W_{1,2}}{Q} = \varphi_1 - \varphi_2 = U_{1,2}}$$

$$\varphi_2}$$
Merke:

- Spannung ist immer eine Potentialdifferenz.
- Die Einheit der Spannung ist Volt: 1 V

Definition der Spannung

Eine Spannung von 1 V liegt dann zwischen zwei Punkten an, wenn eine Ladung von 1 C zwischen diesen beiden Punkten eine Energieänderung von $1 \text{ J} = 1 \text{ Nm}$ erfährt.

Aus $W = U \cdot Q$ ergibt sich auch die Einheit: $1 \text{ Nm} = 1 \text{ V} \cdot 1 \text{ As} \rightarrow 1 \text{ V} = \frac{1 \text{ Nm}}{1 \text{ As}}$

Spannung zwischen zwei Punkten

Für die Spannung zwischen zwei Punkten ergibt sich mit dem bisherigen Kenntnissen folgende Definition:

$$U_{12} = \varphi_1 - \varphi_2 = -U_{21} = -(\varphi_2 - \varphi_1)$$

Es ist also im Folgenden stets die Reihenfolge der Indizes zu beachten.

Definition der konventionellen Richtung der Spannung (nach DIN5489)

Die Spannung von U_{12} entlang einem Weg von Punkt ① nach ② wird positiv, wenn das Potential in ① größer ist als das Potential in ②.

1.6 Widerstand und Leitwert**Ziele**

Nach dieser Lektion sollten Sie:

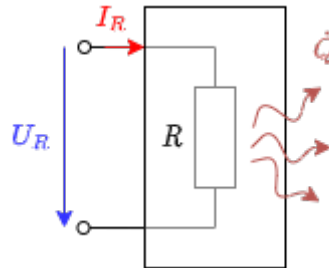
1. das ohmsche Gesetz kennen und anwenden können.
2. den Widerstand aus dem spezifischen Widerstand berechnen können.
3. den Leitwert aus dem Widerstand bzw. der spezifischen Leitfähigkeit ermitteln können.
4. wissen, welche Fälle der Temperaturabhängigkeiten unterschieden und wie diese benannt werden.
5. den Widerstand bei unterschiedlichen Temperaturen berechnen können.

6. wissen, dass es verschiedene Bauformen gibt und, dass die physikalische Größe des Widerstands nicht von der geometrischen Größe abhängt

Stromfluss erfordert im allgemeinen Energieaufwand. Diese Energie wird dem elektrischen Stromkreis entzogen und in der Regel in Wärme gewandelt. Der Grund dafür ist der Widerstand des Leiters.

Ein Widerstand ist ein elektrisches Bauteil mit zwei Anschlüssen (bzw. Klemmen). Bauteile mit zwei Anschlüssen werden als Zweipol oder Eintor bezeichnet. Im zweiten Semester werden auch Vierpole bzw. Zweitore dazukommen.

Fig. 11: Widerstand als Zweitor

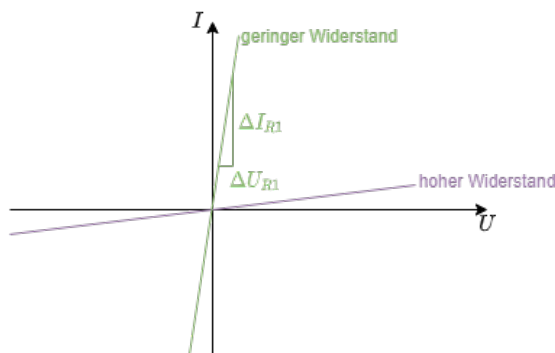


Im Allgemeinen ist die Ursache-Wirkung-Beziehung so, dass eine angelegte Spannung am Widerstand den Stromfluss erzeugt. Es gilt aber auch die Umgekehrte Beziehung: Sobald ein elektrischer Strom über einen Widerstand fließt, wird ein Spannungsabfall am Widerstand erzeugt.

Linearität von Widerständen

Lineare Widerstände

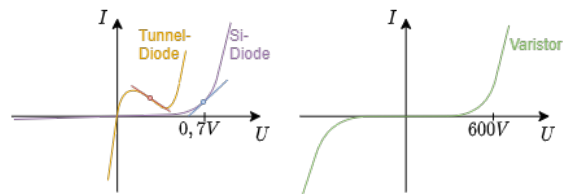
Fig. 12: lineare Widerstände im U-I-Diagramm



- Bei linearen Widerständen ist der Widerstandswert $R = \frac{U_R}{I_R} = \text{const.}$ und damit unabhängig von U_R
- Es ergibt sich das **ohmsche Gesetz**: $R = \frac{U_R}{I_R}$ mit der Einheit

Nichtlineare Widerstände

Fig. 13: nichtlineare Widerstände im U-I-Diagramm



- Der Punkt im U - I -Diagramm, welcher in einem System eingenommen wird, nennt sich **Arbeitspunkt** oder **Betriebspunkt**.
- Bei nichtlinearen Widerständen ist der Widerstandswert $R = \frac{U_R}{I_R(U_R)} = f(U_R)$. Dieser Widerstandswert ist vom Arbeitspunkt abhängig.
- Häufig sind kleine Änderungen um den Arbeitspunkt interessant (z.B.

$$R = \frac{U_R}{I_R} = 1 \frac{V}{A} = 1 \Omega$$

- In **figure 12** lässt sich der Wert R aus dem Verlauf der Geraden ablesen $R = \frac{\Delta U_R}{\Delta I_R}$
- Der Reziprokwert (Kehrwert) des Widerstands wird Leitwert genannt: $G = \frac{1}{R}$ mit der Einheit 1 S (Siemens). Dieser Wert ist im U - I -Diagramm als Steigung zu sehen.

bei kleinen Störungen von Lastmaschinen). Hierfür wird der **differentielle Widerstand** r (auch dynamischer Widerstand) ermittelt:

$$r = \frac{dU_R}{dI_R} \approx \frac{\Delta U_R}{\Delta I_R}$$

mit der Einheit $R = 1 \Omega$

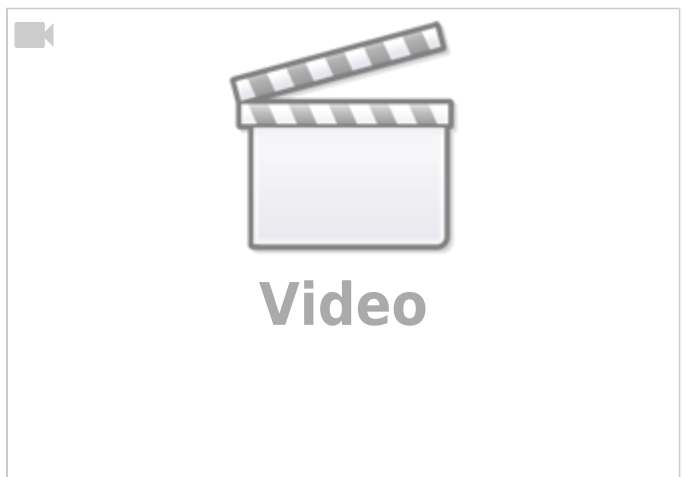
- Wie beim Widerstand R , ist auch beim differentiellen Widerstand r der Reziprokwert der differentieller Leitwert g .
- In **figure 13** lässt sich der differentieller Leitwert g aus der Steigung der Geraden in jedem Punkt ablesen $g = \frac{dI_R}{dU_R}$

Widerstand als Materialeigenschaft

Der Widerstandwert lässt sich auch über die Geometrie des Widerstands herleiten. Dazu kann ein Experiment mit unterschiedlich geformten Widerständen durchgeführt werden. Dabei lässt sich feststellen:

- der Widerstandswert R steigt proportional mit der Länge l , die der Strom zurücklegen muss: $R \sim l$
- der Widerstandswert R fällt umgekehrt proportional mit der Querschnittsfläche A durch welche der Strom durchtritt: $R \sim \frac{1}{A}$
- der Widerstandswert R ist abhängig vom Material
- damit erhält man: $R \sim \frac{l}{A}$

Anschauliche Erklärung zum spezifischer Widerstand



Merke:

Der Widerstand lässt sich berechnen über $R = \rho \cdot \frac{l}{A}$

- ρ ist der materialabhängige, **spezifische Widerstand** mit der Einheit:

Material	ρ in $\frac{\Omega \cdot \text{mm}^2}{\text{m}}$
Silber	$1,59 \cdot 10^{-2}$
Kupfer	$1,79 \cdot 10^{-2}$
Aluminium	$2,78 \cdot 10^{-2}$
Gold	$2,2 \cdot 10^{-2}$
Blei	$2,1 \cdot 10^{-1}$
Graphit	$8 \cdot 10^0$
Akkusäure (Bleiakku)	$1,5 \cdot 10^4$

- $$\rho = \frac{R \cdot A}{l} = 1 \frac{\Omega \cdot m}{m} = \Omega \cdot m$$
- Häufig wird statt $\Omega \cdot m$ die Einheit $\frac{\Omega \cdot mm^2}{m}$ genutzt. Es gilt: $\frac{\Omega \cdot mm^2}{m} = 10^{-6} \Omega \cdot m$

Material	ρ in $\frac{\Omega \cdot mm^2}{m}$
Blut	$1,6 \cdot 10^6$
(Leitungs)Wasser	$2 \cdot 10^7$
Papier	$1 \cdot 10^{15} \dots 1 \cdot 10^{17}$

Tab. 6: griechische Buchstaben

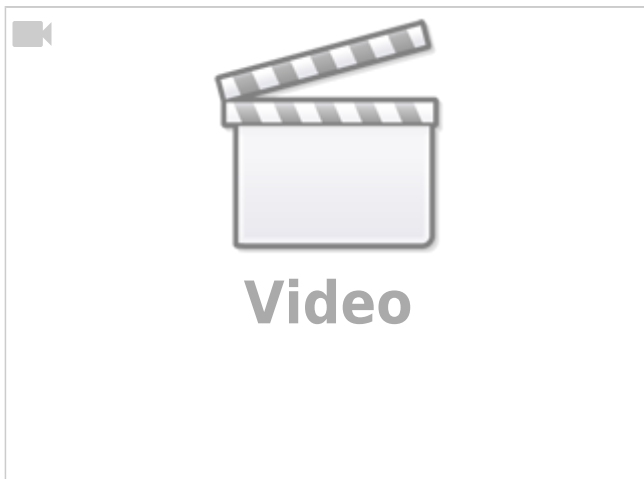
- Es existiert auch ein spezifischer Leitwert κ gegeben über den Leitwert G : $G = \kappa \cdot \frac{A}{l}$
 - Der spezifische Leitwert κ ist der Kehrwert des spezifischem Widerstands ρ : $\kappa = \frac{1}{\rho}$

Verbraucher

- Ein Widerstand wird häufig auch als Verbraucher bezeichnet.
- Der umgangssprachlicher Begriff Verbraucher steht aber hierbei für einen elektrischen Verbraucher - also einem Bauteil, welches die elektrische Energie in eine andere Energieform wandelt.
- Neben den reinem ohmschen Verbraucher existieren aber auch ohmsch-induktive Verbraucher (z.B. Spulen im Motor) oder ohmsch-kapazitive Verbraucher (z.B. verschiedene Netzteile durch Kondensatoren am Ausgang). Entsprechend ist die Gleichsetzung von Widerstand und Verbraucher falsch.

Video

Anschauliche Erklärung zum Ohmschen Widerstand



Durchgerechnete Aufgabe zum spezifischen Widerstand

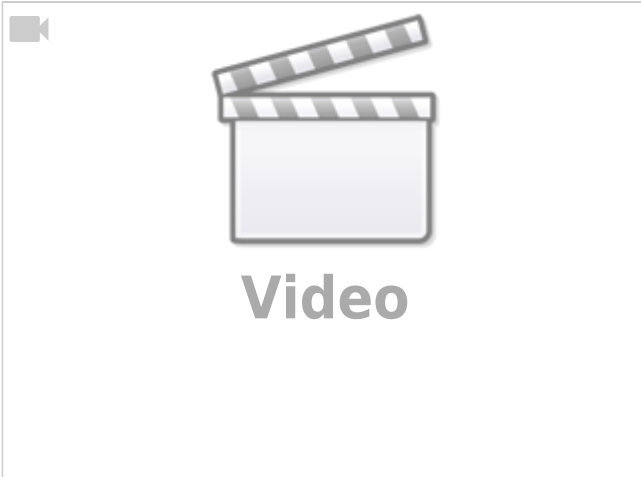
Aufgabe 1.6.1 Widerstand eines Bleistift-Strichs

Es soll angenommen werden, dass eine weiche Bleistift-Mine zu 100% aus Graphit besteht. Wie groß ist der Widerstand einer 5cm langen und $0,2\text{mm}$ breiten Linie, wenn diese eine Höhe von $0,2\mu\text{m}$ hat?

Der spez. Widerstand ist über die [table 6](#) gegeben.

Aufgabe 1.6.2 Widerstand einer Zylinderspule

Gegeben sei eine Zylinderspule in Form einer mehrlagigen Wicklung, wie sie z.B. auch in Motoren vorkommen können. Die Zylinderspule hat einen inneren Durchmesser von $d_i = 70\text{mm}$ und einen äußeren Durchmesser von $d_a = 120\text{mm}$. Die Windungszahl beträgt $n_W = 1350$ Windungen, der Drahtdurchmesser $d = 2,0\text{mm}$ und die spezifische Leitfähigkeit des Drahtes $\kappa_{Cu} = 56 \cdot 10^6 \frac{S}{m}$.



Berechnen Sie zunächst die aufgewickelte Drahtlänge und im Anschluss den ohmschen Widerstand der gesamten Spule.

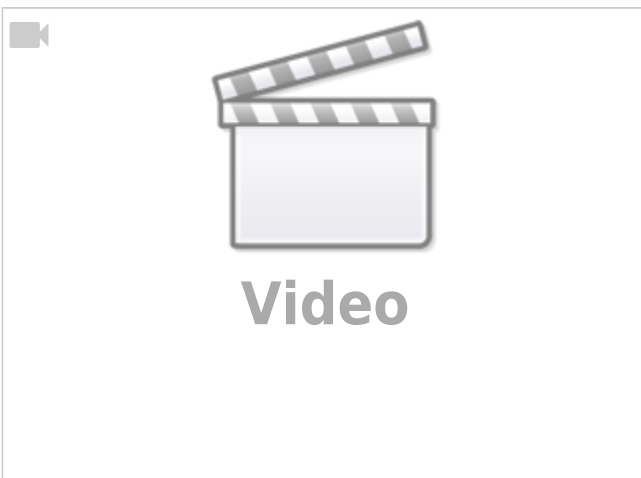
Aufgabe 1.6.3 Widerstand einer Zuleitung

Die Zuleitung zu einem Verbraucher soll ausgetauscht werden. Aufgrund der Anwendung muss der Leiterwiderstand gleich bleiben.

- Die alte Aluminium-Zuleitung hatte eine spezifische Leitfähigkeit $\kappa_{Al} = 33 \cdot 10^6 \frac{S}{m}$ und einen Querschnitt $A_{Al} = 115 \text{ mm}^2$
- Die neue Kupfer-Zuleitung hat eine spezifische Leitfähigkeit $\kappa_{Cu} = 56 \cdot 10^6 \frac{S}{m}$

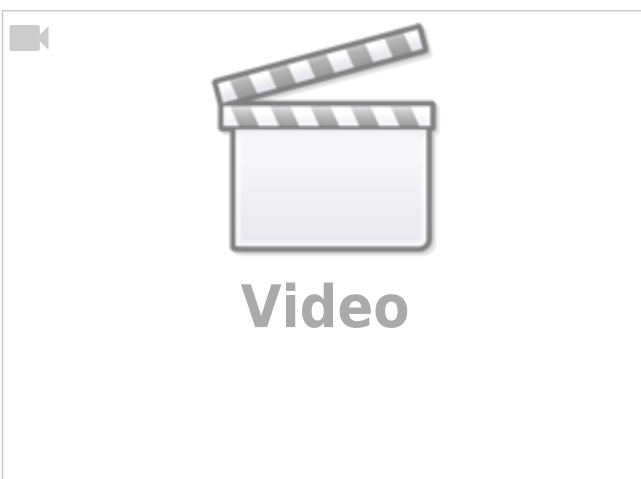
Welcher Leitungsquerschnitt A_{Cu} muss gewählt werden ?

Temperaturabhängige Widerstände



1.7 Leistung und Wirkungsgrad

Bauformen des Widerstands



Ziele

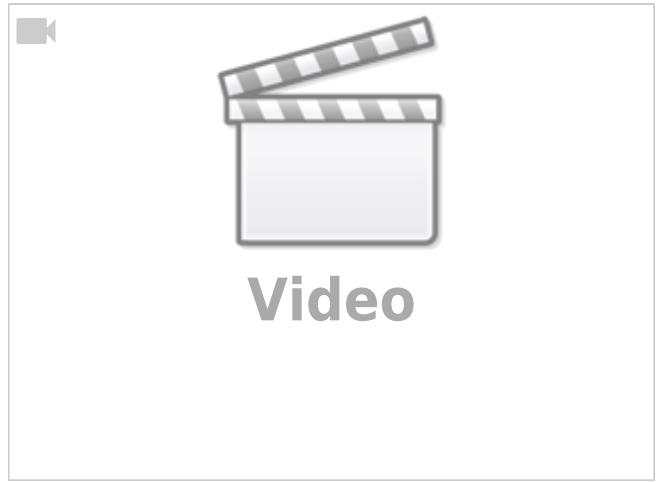
Nach dieser Lektion sollten Sie:

1. die elektrische Leistung und Energie an einem Widerstand berechnen können.

Video

Übungsaufgaben zur elektrischen Leistung und Energie

**A
u
f
g**



**a
b
e
n**

• D
e
r
B
a
t
t
e
r
i
e
m
o
n
i
t
o
r
B
Q
7
6
9
x
m
i
s
s
t
d
i
e
L
a
d
e
-

u
n
d
E
n
t
l
a
d
e
s
t
r
ö
m
e
e
i
n
e
r
L
i
t
h
i
u
m
-
l
o
n
e
n
-
B
a
t
t
e
r
i
e
m
i
t
t
e
l
s
d

e
r
S
p
a
n
n
u
n
g
ü
b
e
r
e
i
n
e
m
M
e
s
s
w
i
d
e
r
s
t
a
n
d
(
e
n
g
·
S
h
u
n
t
)
·
D
i
e
s
e
r

S
O
l
l
s
o
a
u
s
g
e
l
e
g
t
s
e
i
n
,
d
a
s
s
d
i
e
b
i
p
o
l
a
r
e
n
M
e
s
s
s
i
g
n
a
l
e
e
i
n
e

n
S
p
a
n
n
u
n
g
s
p
e
g
e
l
i
m
B
e
r
e
i
c
h
v
o
n
-
,
2
V
b
i
s
+
,
2
V
h
a
b
e
n
.
D
e
r
A
n
a
l

o
g
-
D
i
g
i
t
a
l
.
W
a
n
d
l
e
r
h
a
t
e
i
n
e
A
u
f
l
ö
s
u
n
g
v
o
n
1
5
u
V
.
A
n
h
a
n
d
d
e
r
S

t
r
ö
m
e
k
a
n
n
d
i
e
L
a
d
u
n
g
i
n
d
e
r
B
a
t
t
e
r
i
e
g
e
z
ä
h
l
t
u
n
d
d
a
m
i
t
d
e
r
L
a

d
e
z
u
s
t
a
n
d
(
S
O
C
)
e
r
m
i
t
t
e
l
t
w
e
r
d
e
n
.

o

o

Weiterführendes

1. [Omega Tau Nr. 303](#) : Podcast mit einem Forscher der BTP über die Weiterentwicklung des SI Einheiten Systems

From:

<https://mexle.te.hs-heilbronn.de/> - MEXLE Wiki

Permanent link:

https://mexle.te.hs-heilbronn.de/elektrotechnik_1/grundlagen_und_grundbegriffe?rev=1602888058

Last update: **2021/05/09 10:00**

